

第3回新型コロナウイルス感染に係る緊急アンケート(6月) 集計結果

対 象：善通寺商工会議所会員全事業所

実施方法：善通寺商工会議所会員全事業所に送付（7/1 発送の会報に同封）

回 答 率：16.4%(発送数 779 件、回答数 128 件)

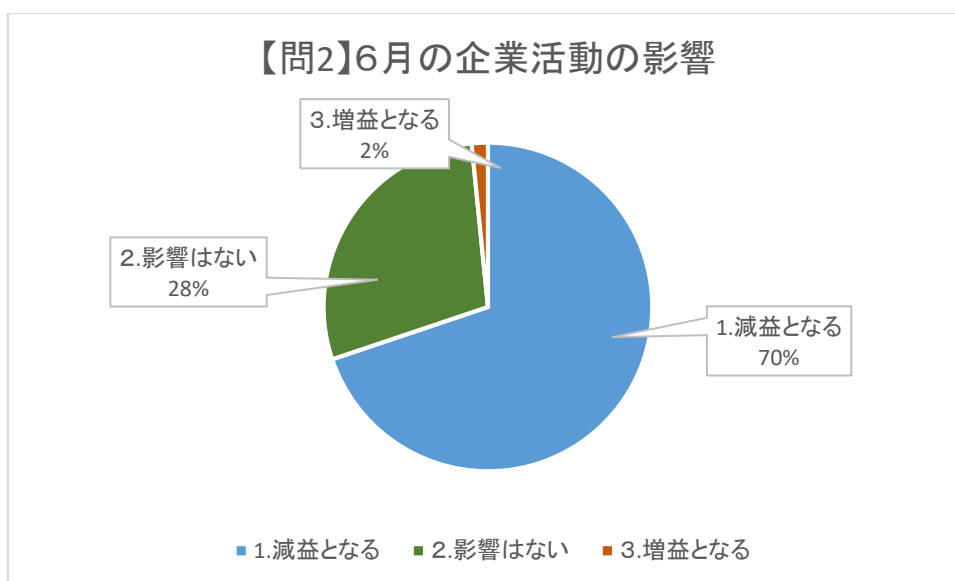
※いずれの回答も無回答・誤回答を除いた数

【問1】貴社の主たる業種は何ですか。

1.建設業	2.製造業	3.卸業種	4.小売業	5.サービス業	6.その他
19	25	5	24	36	19

【問2】新型コロナウイルスで、6月の企業活動に影響がありますか。

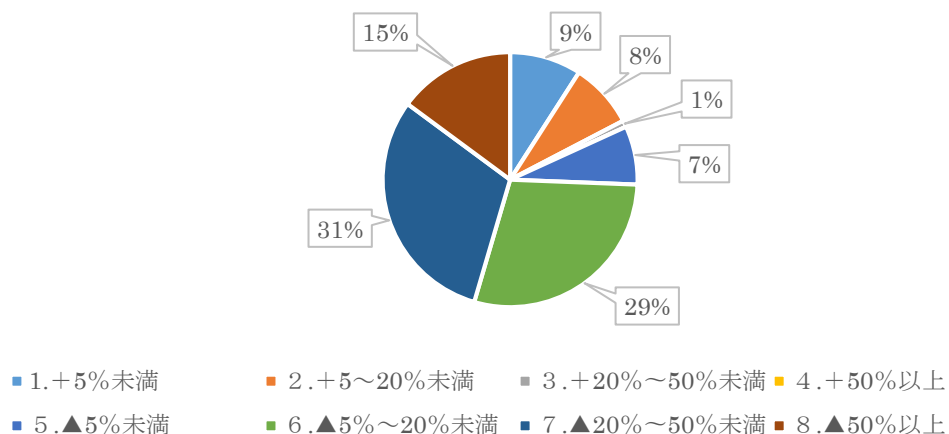
1.減益となる	2.影響はない	3.増益となる
88	36	2



【問3】 本会計年度の見込みとして、売り上げの減少・増益状況を教えてください。

1.+5%未満	2.+5~20%未満	3.+20%~50%未満	4.+50%以上	5.▲5%未満	6.▲5%~20%未満	7.▲20%~50%未満	8.▲50%以上
11	10	1	0	9	35	37	18

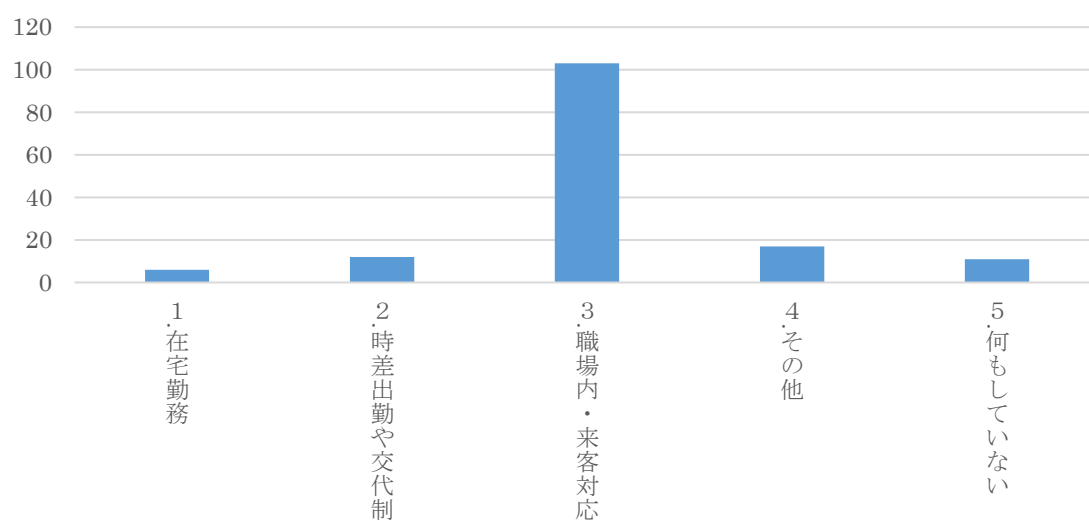
【問3】 売り上げの減少・増益状況



【問4】 コロナ拡大対策について何か実施（予定も含む）していますか。（複数回答可）

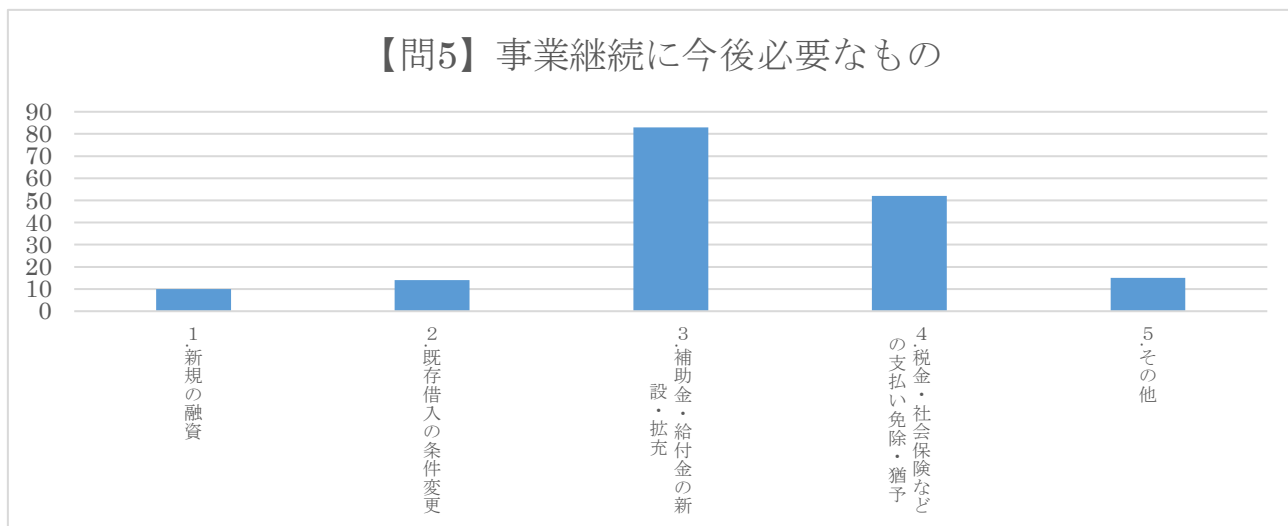
1.在宅勤務	2.時差出勤や交代制	3.職場内・来客対応	4.その他	5.何もしていない
6	13	107	17	11

【問4】 事業所におけるコロナ対策について



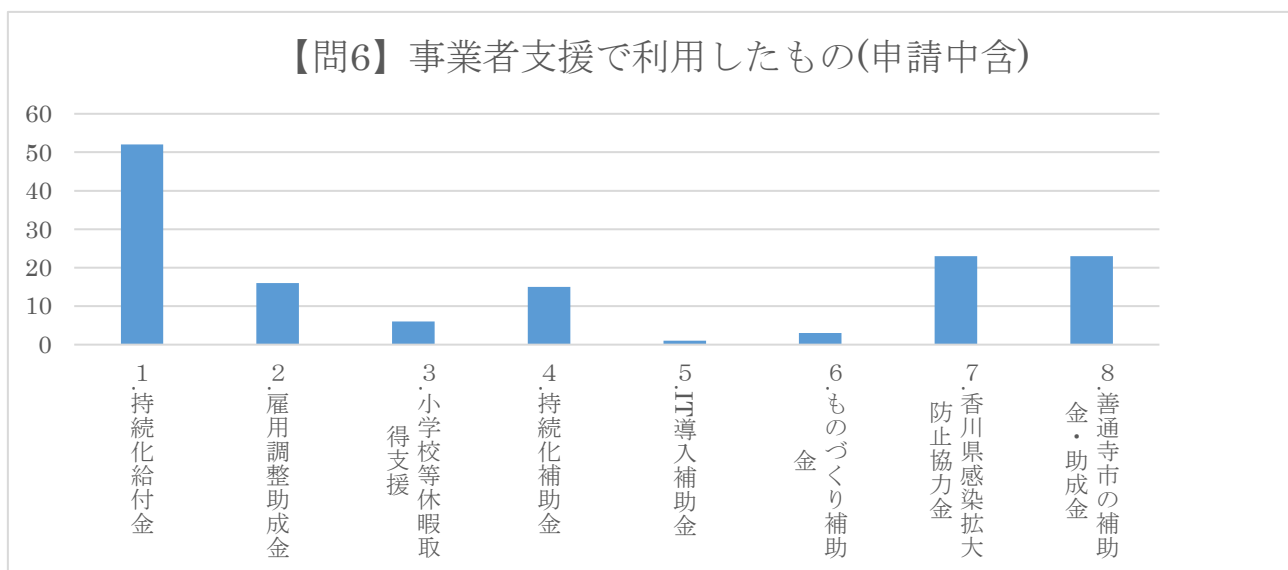
【問5】事業継続に今後必要とするものは何と考えていますか。(複数回答可)

1.新規の融資	2.既存借入の条件変更	3.補助金・給付金の新設・拡充	4.税金・社会保険などの支払い免除・猶予	5.その他
10	14	83	53	16



【問6】事業者支援策(6/30現在)利用した(申請中含)施策に○をつけて下さい。(複数回答可)

1.持続化給付金	2.雇用調整助成金	3.小学校等休暇取得支援	4.持続化補助金	5.IT導入補助金	6.ものづくり補助金	7.香川県感染拡大防止協力金	8.善通寺市の補助金・助成金	9.その他
52	16	6	15	1	3	23	23	12



※【問2】の減収・増益状況の理由(自由記述)

- マスク、トイレ商品等の出荷増
- 取引先企業の減収により受注が大きく減少した為
- 取引先企業の減収により、受注が減少(他6件)
- 緊急事態宣言中のビルダー住宅注文が取れておらず、住宅建材の配送が減少した。(ゴールデンウィーク中の注文が中心、2,3か月後に影響がある)
- 荷主先の受注が減少
- 使用用途によりプラス、マイナスがあり、トータルでは影響はありませんでした。
- 店頭顧客減少による受注減。製造企業資材入手遅延による納品遅れ増
- まだコロナの影響が多少でている
- 新規の依頼、発注がない。相談や見積依頼はコロナが終息してからというお客様が多い。
- コロナ以前に受注していた事業が実行(決定)したので影響はなかったと思う。
- 受注の減少
- 仕事が減少
- 東京方面に行けない
- 売上げが30%減少した(4~6月)
- 一般客及び取引先の減収により受注が減少。
- 取引先業者よりの受注減少による(個人、企業共、住宅及び設備投資意欲が減少している)
- コロナにより現場へ入ることができない。工事が先にのびている。
- 取引先減産の為、受注が減少。
- 送っていた仕事が、一気に進展していった。
- 学校給食などの卸がなくなったため。
- 受注の減少
- 緊急事態宣言解除後、売上げが戻りつつあるが、昨年度の6割程度である。
- 景況感の悪化により、受注が減少
- 紙袋の把手は、自粛のため(ステイホーム)、県外移動の禁止などがあり、物が売れなく、受注が激減している。
- コロナの影響で客足が減少。夜の営業で客足が伸びない。
- 自動販売機での販売も行っているが、機体の設置先が旅館・ホテル業で7月まで休業していたので。
- 年間を通じて利益確保する4・5・6月に繁忙期にならなかった。売上が減少。40%程度。
- 研修会の自粛で講師依頼が少なくなる可能性がある。
- 保育所/幼稚園/小学校の登園・校自粛により、写真需要の激減のため。

- 5月まではコロナ対策用品が、20%近くは増えたが、6月に入ってからでは数%くらいの伸びにとどまっている
- 特にキャンセルなどはなかった。香川県全体で感染が少なかった為。
- コロナウイルスにて来客数の減り及び取引（仕入先）の商品の入庫が困難の為売上出来ず
- 工事の先延ばし
- 受注が減少
- 取引先企業の軒並減収により、受注が減少。修理は有っても、機械そのものは売上が無い。
- 緊急事態宣言解除後、売上げは戻りつつあるが、昨年と比べるとまだまだ回復していない。
- 客単価が低いです。又、法要や祝事等も控えていらっしゃるのかギフト関係の売上げも予約も減っています。
- 夜の売上が少ない。お酒を飲みながら、ゆっくりと食事をするお客様が少ない。
- 緊急事態宣言解除にもかかわらず、来客数が減少で回復の傾向が見られず、企業活動は低迷のまま。
- サービス業にてクラスターで減収。小売業は仕入に他県へ行けない。受注減少・減収。
- 観光客がまだまだ少ない。
- お客様の来店がない。
- 人出が少ない
- 広告売上げの減少の為
- 緊急事態宣言解除とは言っても、完全終結されたのではなく、現状は変っていない中で、新聞、ニュース、テレビ報道の三密、不要不急の自粛が国民に広まり意識が高くなってきたのではとも考えられる。
- コロナウイルスのため、お茶会のお菓子が全部キャンセル（年内すべて）になったこと。法事の注文も減少したため
- 3密のおそれを気にして減客。
- 客が無い時期
- 顧客自体の収入減で離れていった。当店の価格自体を下げるしかなくなった。
- 来客の減少。
- ①取引先の生産減少のため減益になった。②先行の見通しが立たないため従業員が退職し減益になった。（風評被害的な物）
- 取引先の売上が減少し、そのため受注も減少している。
- 4月がひどかった。投資の目が思ったより向けられている。
- もともと今は開店休業だから。
- 年令層によるナチュラルなダウン

- まだつづいている
- 取引先の減収により受注が減少した。
- 来店客、他県からの来店客も減少、売上減続く。
- コロナの影響で仕事量が減った。
- 県外からの観光客減少。受注の減少。
- 団体で来るお客様が減少してる（来ない）
- 営業ができない。イベントなどすべて行事が無い・
- 落ち着いてきた為、買いだめがなくなった。
- 密にならないようになっている

※【問7】その他ご意見があれば記載ください。

- 国に対してですが、期間限定で消費税5%にして経済をまわす様にしてほしい。
- 丸亀市同様、融資事業者応援給付金（新型コロナ関連）を市に要望請う。
- 営業活動ができない為、7月～9月の販売に影響がでる可能性があり不安
- 給付金の相談、申請手続き、よろしくご指導お願いします。
- 県内外への、移動もまだ一年くらいは、自由にはならないと思われているので暗い。
- 家賃支援給付金の申請についてもご教授頂けますでしょうか…お教えいただけるとありがたいです…。
- 善通寺市の協力金・給付金について、製造業向けのものがあって欲しい。観光業・飲食以外のものについても給付して欲しい。
- アンケートは新型コロナが解決するまで続くのですか。毎日が不安続きです。早く解決の方法を見つけ出してほしいものです。
- 香川県感染拡大防止協力金に申請したが、却下された。理由は、完全に占めている期間が必要ということだった。2店舗の内、1店舗は完全にしめ、1店舗を1日ごとに閉めるではダメだということだった。当店は、「どうしても開けて欲しい」という客のニーズにも最大限の工夫と配慮で臨んだだけなのに、話も聞かずに、却下とか。役所の事務仕事は血も涙もない。
- 給付金に税金がかかるのは意味が分からない。なんのための給付金か検討してもらいたい。設備投資に関する事も補助の範囲を広めてほしい。
- 善通寺市も、もっと本気で取り組んで下さい。
- 一刻も早いコロナ終息、経済活動復活を心から祈っています。
- 体調も悪いし、在庫を少しでもへらしたいので仕入はしない様になっています。コロナは商売とは関係ないです。

- 補助金などのアドバイスがほしいです。
- 災害防災対策費用、家のメンテナンス他助成金増やして下さい。
- コロナ感染はまだまだ続くと思われる。ワクチンの作成を急ぐ。Goto 観光は先延ばしなど防止施策を国、県に強く要望されたい。
- 善通寺市の対応には、職業に対して差別がある。